

## PARES DE VASIJAS GEMELAS POLICROMADAS CON FIGURAS PINTADAS, DEL AREA MAYA

Por STHEPAN F. DE BORHEGYI.

y

LEE A. PARSONS.

Milwaukee Public Museum.

Aunque las vasijas gemelas policromadas con figuras pintadas son comunes en las tumbas y ofrendas del área de cultura andina, son muy raras en Mesoamérica.<sup>1</sup> Por esta razón, el par de vasijas gemelas policromadas con figuras pintadas de la colección del Milwaukee Public Museum, es de notable interés. Como las de la costa sur del Perú (ver figs. 1a y 1b), las vasijas gemelas policromadas del área Maya no están hechas en molde. Parecen representar el claro intento del artesano de producir un par gemelo.

Las dos vasijas gemelas de Mesoamérica que se ilustran aquí como figuras 2a y 2b, fueron encontradas, según informes, en una ofrenda o tumba cerca del sitio arqueológico de Uxmal en Yucatán.\* Desgraciadamente no hay información concreta sobre cuándo se encontraron o de si se encontraron asociadas con algún material arqueológico.

NOTA: Este artículo está restringido solamente a la discusión de los pares gemelos de vasijas policromadas con figuras pintadas. No se ha hecho ningún esfuerzo para incluir los pares de vasijas gemelas policromadas o bicromadas con dibujos geométricos y de vasijas efigie gemelas monocromas, todas las cuales tienen una distribución precolombina más común, que va desde el Suroeste de los Estados Unidos a través de América Central hasta el extremo de América del Sur.

\* Los autores desean informar que después de haber enviado este trabajo para su publicación, se recibió en el Milwaukee Public Museum una tercera vasija policromada con figura pintada del mismo origen que el par gemelo descrito e ilustrado en este trabajo. Las medidas, estilo, tema y factura demuestran que ahora tenemos una serie de tres vasijas idénticas (ver Fig. 2c). Esta nueva evidencia indica que los pares de vasijas policromadas con figuras pintadas no era la única forma de duplicación; ya que pueden encontrarse ocasionalmente series de tres piezas idénticas, y aún de mayor número.

Las vasijas son idénticas de forma, y casi idénticas en su decoración. Las diferencias de ejecución del diseño son menores y se pueden atribuir fácilmente a la técnica de dibujo a pulso. Los platos anaranjado rojizo de bordes salientes con ceja basal, descansan sobre tres pequeños soportes cónicos macizos. Exteriormente estos platos no tienen baño. En el interior fueron aplicados dibujos en negro y rojo sobre un baño anaranjado, todo muy bien pulido. Los elementos anchos y cursivos parecen haber sido ejecutados con el dedo. Los contornos más delgados probablemente se hicieron con pincel. Los labios del borde están decorados con bandas que consisten en diez secciones de discos negros, mientras que las paredes muestran seis motivos escalonados alternando en negro y rojo, contenidos entre líneas horizontales negras y rojas. Los dibujos del fondo interior representan dos figuras humanas sentadas casi idénticas con contornos en negro y ojos almendrados, narices "armenoides", labios rojos, y tosca pintura facial. Las manos y muslos izquierdos de los individuos sentados están pintados de negro, mientras que el resto de sus cuerpos está en rojo. Llevan peculiares tocados negros alargados, que posiblemente intentan representar ondulantes serpientes convencionales. En la espalda las figuras llevan enormes polizones pintados de rojo. Las figuras humanas se muestran gesticulando con sus manos, y sus dedos alargados, delineados en negro, están dibujados solo esquemáticamente, lo que les da una cierta calidad "impresionista".

El tratamiento de la decoración de las dos vasijas es muy semejante al estilo policromo Ulua-Yojoa del Período Clásico maya conocido en el oeste de Honduras y otras partes de las tierras bajas del área maya. Se han reportado figuras humanas sentadas similares, esquemáticamente pintadas, en vasijas mayas policromas de Copán, Honduras (Strömsvik, 1941, figuras 16*c,d*; Longyear, 1952, figs. 21*a,f*, 74*b*, 77*a,b*, 103*e*, 118*a*, *a'*, *f*, *f'*) y de la costa de Campeche, México (Smith, 1957, pp. 120 y 123, Fig. 7*c*). El mismo estilo de pintura "impresionista" ejecutada a pulso en las vasijas policromadas de Uxactun, Guatemala, durante el apogeo del Clásico (Smith, 1955, figs. 36*b*, 12, 13 y 73*a*) adonde el uso de los bordes pintados con secciones de discos en negro, y la decoración de las paredes de las vasijas con bandas escalonadas, son características de las vasijas policromadas de Tepeu I (apogeo del





FIG. 1 a. Par de vasos gemelos policromados (café con contorno rojo, naranja y ante —buff— sobre blanco) del Perú, período Nazca B (500-800 D. C.) Decoración: greca escalonada y serpientes entrelazadas. Alto: 18 cm. Diámetro: 12.8 cm. (Colección Malcom Whyte) del Milwaukee Public Museum. Mu. Nos. 51244/18046 y 51238/18046.

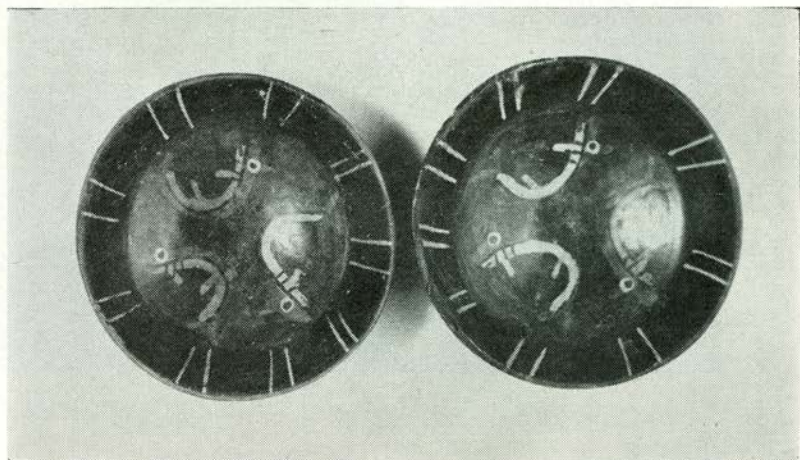


FIG. 1 b. Par de cajetes gemelos policromados con figuras pintadas, de paredes divergentes (blanco, gris y naranja sobre café obscuro) del Perú, período Nazca A (200-500 D.C.). Decoración: rayas verticales y animales acuáticos (?; tiburones?). Alto: 4.5 cm., diámetro aproximado: 14.5 cm. (Colección Malcom Whyte) del Milwaukee Public Museum. Mu. Nos. 51115/18046 y 51212/18046.



FIG. 2 *a*. Par gemelo de platos trípodes con ceja basal, policromados (rojo y blanco sobre naranja) con figuras pintadas, de Uxmal, Yucatán, Apogeo del Período Clásico (500-700 D.C.). Decoración: motivos escalonados alternantes y figura sentada. Altura: 6.8 cm., diámetro aproximado: 29 cm, Colección del Milwaukee Public Museum, Mu. Nos. 53342/18711 y 53343/18711.

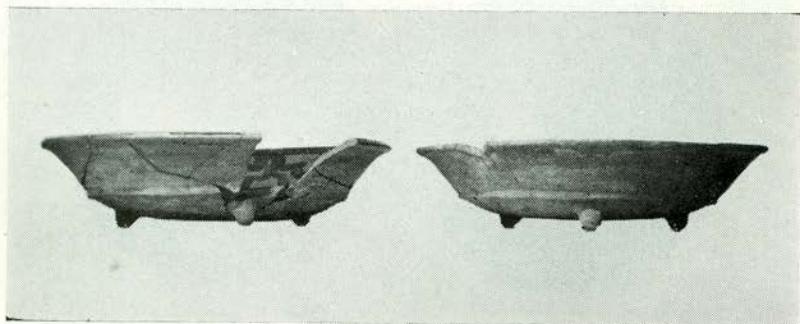


FIG. 2 *b*. Vista de lado de la figura 2 *a*. (Todas las fotografías pertenecen al Milwaukee Public Museum).





FIG. 2 c. Plato tripode con ceja basal policromado con figura pintada, procedente de Uxmal, Yuc.  
Diámetro aproximado: 29 cm.; altura 6.8 cm.

Clásico) (Smith, 1955, pp. 63, 68 y figs. 26b-3, 36b-3, 36a-1, 2, 3, 5, 6).

Basándose en los motivos decorativos, el estilo de pintura "impresionista" y la forma de la vasija, casi no hay duda de que las vasijas gemelas policromadas con figuras pintadas de Uxmal son del apogeo del Clásico (Tzakol 3 o Tepeu I, aproximadamente 500-700 D. C.). Probablemente fueron llevadas por comercio a Yucatán del área de las tierras bajas centrales para ser usadas como ofrendas en tumbas u ofrendas especiales.

*Distribución:* Entre los pocos pares de vasijas gemelas policromadas con figuras pintadas del área Maya, un par de Copán, Honduras, consiste en dos pequeñas copas bicromadas (rojo sobre naranja) con decoración de glifos parecidos a "Ollin" en sus paredes exteriores (Longyear, 152, figs. 104*h,i*). Las copas son del apogeo del Clásico y fueron encontradas en la tumba 28, en el montículo 35.

Otro par gemelo policromado de figuras pintadas (café negro y rojo sobre ante —buff— claro) fue reportado del sitio arqueológico de Guaytan, cerca de San Agustín Acasaguastlán, en el Valle del río Motagua (Smith & Kidder, 1943, pp. 147-149, fig. 10*a*, Nos. 5-6, figs. 44*a-b* y 45*a-b*). Los dos pequeños vasos cilíndricos son casi idénticos en forma y en toda la decoración salvo detalles menores. Como sus interiores están sin decorar, en cada una de sus paredes exteriores hay tres figuras antropomorfas pintadas. Las figuras aparecen sentadas, tienen un gran pico de pájaro y usan como tocado una especie de flor proyectada hacia adelante. Los contornos café-negro de las figuras están pintados esquemáticamente pero con notable uniformidad. Los dos vasos fueron encontrados uno al lado del otro en la esquina noreste de la Tumba II en la Estructura 24. Habían también 92 puntas de obsidiana diseminadas alrededor (Smith & Kidder, 1943, p. 126, fig. 10-*a*, Nos. 5-6). Los dos vasos son de la primera parte del período Clásico Tardío (Fase Magdalena en Guaytan), y fueron seguramente importados de las tierras bajas centrales del área maya.

Bullard (en comunicación personal, 1962), nos informa de un par de cajetes policromados similares encontrados en Baking Pot, Honduras Británica, durante las excavaciones realizadas en dicho lugar por el Royal Ontario Museum. Las vasijas



se encontraron juntas en una ofrenda (Nº 32-1-2), una invertida sobre la otra. El par consiste en dos platos trípodes, negro y rojo sobre naranja, del Clásico Tardío, período Tepeu 2. Sus paredes interiores tienen casi idénticos dibujos de líneas ondulantes con puntos, mientras que los fondos de los platos son lisos. Sin embargo, la decoración varía en la distribución del color entre ambos, y en la adición de un pequeño elemento de línea curva en uno. Las pinturas de las paredes exteriores son completamente diferentes en este par.

Seis cajetes policromados (rojo y negro sobre naranja) notablemente parecidos pero no completamente idénticos, con dibujos de glifos como decorado del fondo, se encontraron en tres tumbas de Kaminaljuyú en los Altos de Guatemala. Los cajetes tienen reborde basal y base anular, y pertenecen al período Clásico Temprano. De los seis cajetes, dos (uno cubierto con estuco) se encontraron en la Tumba A-III (Nos. 12, 14), tres en la Tumba A-VI (Nos. 15, 22, 23) y otro en la Tumba B-I (No. 33). El mayor parecido es entre los tres cajetes de la Tumba A-VI, dos de los cuales (Nos. 22, 23; Kidder, Jennings & Shook, 1946, fig. 183*b,c*) son casi idénticos, y se encontraron uno cerca del otro en el piso de la tumba, íntimamente asociados con el esqueleto No. 2 (Kidder, Jennings & Shook, 1946, fig. 29, Nos. 22, 23). Por lo tanto estos dos cajetes pueden clasificarse como un par gemelo policromado de figuras pintadas. Las seis vasijas representan artículos de comercio procedentes de las tierras bajas del área maya (Kidder, Jennings & Shook, 1946, pp. 178-180 y 236-237; figs. 71*g*, 182*a-e*, 183*a-d*, 184*b*, 207*b,d*).

Finalmente queremos hacer mención de otra serie uniforme de cinco cajetes policromados descubiertos muy cerca entre sí en una tumba del Clásico Temprano (fase Atzan) en Zaculeu, Altos de Guatemala (Woodbury & Trik, 1953, fig. 41, Nos. 9, 14, 15, 27, 34; figs. 267 y 268*g, h, j, l*). Estos cajetes tienen pintura negativa en rojo y negro sobre ante (buff). Los dibujos del fondo de los cajetes difieren algo entre cada uno, y tres de los cinco tienen en el exterior estuco similarmente pintado. Aparte de esto, el grupo es notablemente uniforme.

Basándose en el tratamiento decorativo de estos casi idénticos pares de piezas gemelas policromadas con figuras pintadas encontradas en varios sitios del área Maya, es posible agruparlos dentro de tres categorías:

1. *Pares gemelos idénticos*  
Uxmal (Yucatán), (fig. 2a,b)  
Copan (Oeste de Honduras)  
Guaytan (Valle del Motagua, Este de Guatemala).
2. *Pares parcialmente iguales*  
Baking Pot (Honduras Británica)  
Kaminaljuyú (Altos Centrales de Guatemala).
3. *Series uniformes* de piezas parecidas pero no idénticas  
Kaminaljuyú (cuatro cajetes), Altos Centrales de Guatemala.  
Zaculeu (cinco cajetes), Altos Occidentales de Guatemala.

A través de estas líneas es significativo notar que los *pares gemelos idénticos* y los *pares parcialmente iguales* se han encontrado siempre en tumbas y muy cerca uno de otro.

La distribución actualmente conocida de los pares gemelos de vasijas policromadas en el área Maya, sugiere para este rasgo un origen en las Tierras Bajas Centrales. Es muy probable que la idea de hacer intencionalmente pares gemelos de vasijas policromadas se originó en alguna parte de Honduras Occidental, y que de allí se llevara a las Tierras Altas del área Maya y a Yucatán durante el período Clásico. Probablemente las vasijas fueron hechas para una ocasión específica y destinadas a ser usadas únicamente en los entierros u ofrendas votivas. En esto difieren marcadamente de las figurillas moldeadas producidas en serie, de las vasijas efigie y de los vasos con impresiones de molde, que servían como objeto de lujo y de comercio durante los períodos siguientes más secularizados del Clásico Tardío y Post-Clásico.

#### BIBLIOGRAFIA

- KIDDER, Alfred V.; Jesse D. JENNINGS y Edwin M. SHOOK: Excavations at Kaminaljuyu, Guatemala. *Carnegie Institution of Washington, Publication 561*. Washington, D. C. 1946.
- LONGYEAR, John M.: Copan Ceramics: A Study of Southeastern Maya Pottery. *Carnegie Institution of Washington, Publication 597*. Washington, D. C. 1952.



- SMITH, A. L. y KIDDER, A. V.: Explorations in the Montagua Valley, Guatemala. *Carnegie Institution of Washington, Publication 546, Contribution 41*. Washington, D. C. 1943.
- SMITH, Robert E.: Ceramic Sequence at Uaxactun, Guatemala (2 vols.) Tulane University, *Middle American Research Institute, Publication N° 20*. New Orleans. 1955.
- Tohil Plumbate and Classic Maya Polychrome Vessels in the Márquez Collection. *Carnegie Institution of Washington, Notes on Middle American Archaeology and Ethnology*, Vol. V, N° 129, pp. 117-130. Cambridge. 1957.
- STRÖMSVIK, Gustav: Substela Caches and Stela Foundations at Copan and Quirigua. *Carnegie Institution of Washington, Publication 528, Contribution 37*. Washington, D. C. 1941.
- WOODBURY, Richard B. y Aubrey S. TRIK: *The Ruins of Zaculeu, Guatemala* (2 vols.) United Fruit Co. *The William Byrd Press, Inc.* Richmond, Va. 1953.