

## NORESTE DEL PETÉN: UN NUEVO SITIO Y UN MAPA ARQUEOLÓGICO REGIONAL\*

Por Richard E. W. ADAMS

Harvard University

y

John L. GATLING

Cía. Guatemalteca Sun Oil.

En septiembre de 1962 el señor John A. Gatling, gerente de la Compañía Guatemalteca Sun Oil, notificó al Sr. R. E. W. Adams el descubrimiento de unas ruinas que tenían jeroglíficos modelados en estuco en una de sus estructuras. El Sr. Trinidad Pech fue quien informó a los trabajadores del señor Gatling sobre esas ruinas. El lugar fue localizado dentro de la concesión de la Sun Oil (ahora Pure Oil) en el ángulo noreste del Departamento del Petén, Guatemala. Tanto el material glífico como la naturaleza relativamente desconocida de la arqueología en esta porción del Petén, hacían muy conveniente la visita del lugar. El Sr. Gatling bondadosamente arregló el transporte a Dos Lagunas y el uso del campamento que la Compañía tiene allí, y también nos proporcionó los medios para llegar hasta el lugar y para realizar un trabajo provechoso. El sitio había sido completamente explorado por los hombres de Gatling y habían abierto brechas antes de nuestra llegada; en consecuencia pudimos levantar un mapa del lugar y recoger cerámica en un día y medio. Más tarde Gatling le proporcionó a Adams los datos de localización de todos los montículos y ruinas principales que se encuentran dentro de la concesión de la Sun Oil. Como prácticamente en el Petén no han sido exploradas sistemáticamente áreas extensas, y muchos de los pequeños y grandes grupos de ruinas están localizados en este trabajo, nos parece interesante publicar el material en forma de un mapa ar-

---

\* Tradujo del inglés: Blanca Buenfil de Ruz.

queológico regional. Además, este mapa hasta cierto punto sitúa al nuevo centro Río Azul en su contexto.

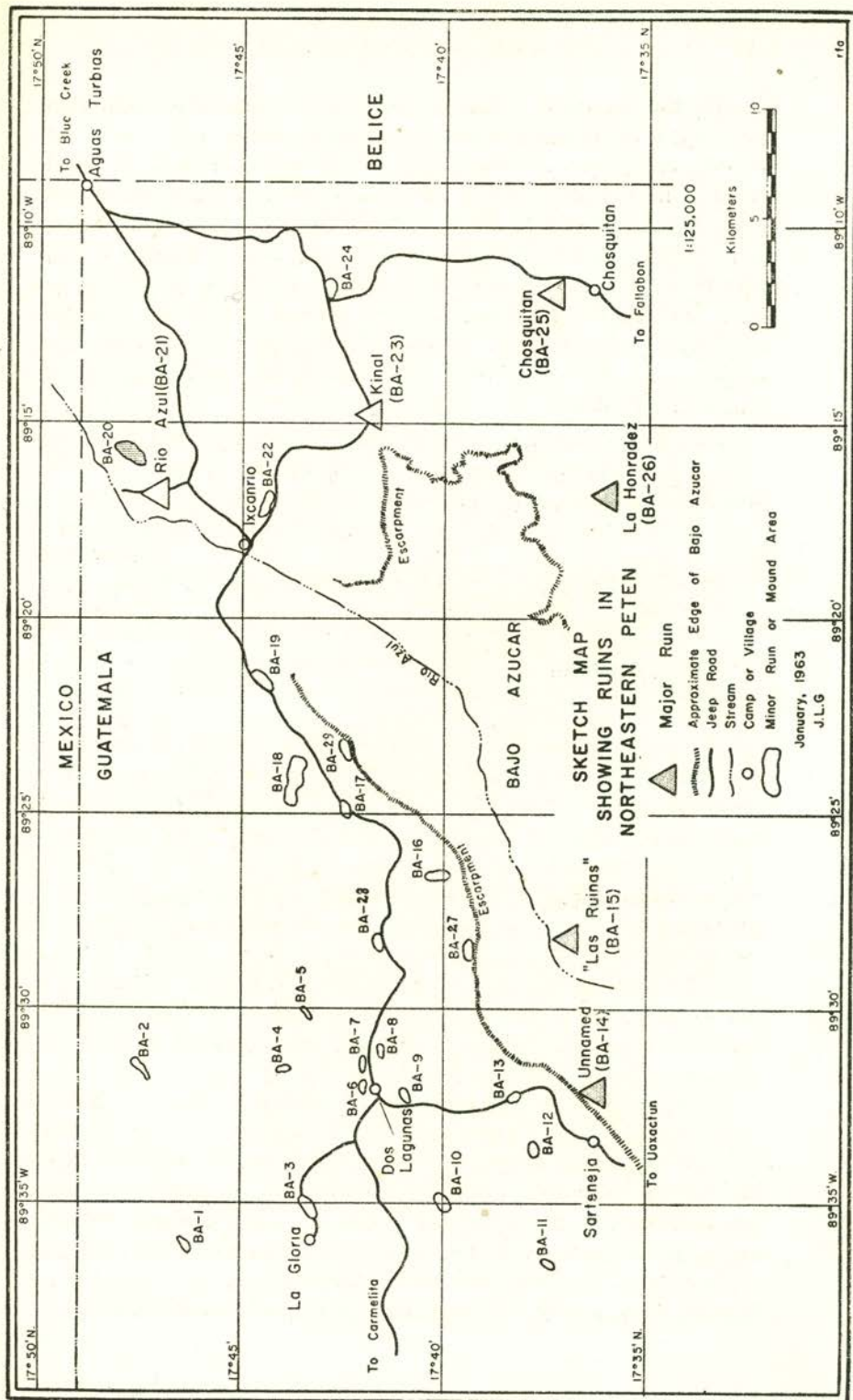
Este artículo se refiere principalmente a nuestro limitado trabajo en Río Azul. Las exploraciones se realizaron con el permiso del señor Carlos Samayoa Chinchilla, Director del Instituto de Antropología e Historia de Guatemala, con el permiso concedido por Guatemala al Proyecto de Altar de Sacrificios de la Universidad de Harvard, del que Adams era entonces miembro. El Sr. Gatling proporcionó muchos de los datos para este informe pero no se hace responsable de los análisis o conclusiones. El Sr. Wallace Peterson, de la Cía. Petrolera OHIO, nos ayudó a levantar, el mapa de Río Azul, que se hizo con brújulas de mano "Brunton" y midiendo por pasos. Las medidas de altura fueron hechas con un nivel de mano "Keuffel and Esser". Algunas estructuras aisladas fueron medidas con una cinta métrica.

El análisis de la cerámica lo consideraremos primero porque fija el armazón cronológico de los restos arquitectónicos.

### *Cerámica*

Ninguna de las colecciones cerámicas están definidas estratigráficamente en el sentido de que provengan de depósitos superpuestos. Los pozos del grupo A, por falta de tiempo no se excavaron a más de 25 cm. de profundidad. Presumiblemente el material recogido en una excavación tan superficial representa principalmente el material más tardío del lugar. La colección superficial del Grupo B procede en su mayor parte de un corte hecho por un bulldozer en la Estructura B-IX, pero también incluye algunos tepalcates superficiales de otras partes del Grupo B. De este modo los tepalcates de los dos grupos abarcan dos colecciones superficiales obtenidas en un poco más de profundidad que lo normal.

La clasificación del muestrario de cerámica se hizo usando el sistema de Tipo y Variedad (Smith, Willey y Gifford, 1960). La descripción completa de los tipos aparecerá en el informe final sobre Altar de Sacrificios ahora en preparación. La clave de los nombres de Tipo y Variedad se presentará en dicho informe (ver también Adams 1962). La tabla I resume el análisis de la cerámica de Río Azul. No se dan porcentajes, porque por la naturaleza de las colecciones no tienen significación.



Mapa 1.



Al no contar con estratigrafía ni con material suficiente para seriarlo, la agrupación de los tipos de cerámica reconocidos en complejos se hizo enteramente sobre la base de la secuencia de Uaxactún (R. E. Smith, 1955). No hay razón para creer que el cuadro cerámico de Río Azul sea significativamente diferente del de Uaxactún excepto por lo incompleto. Ningún tipo de cerámica se encontró en Río Azul que no se encontrara en Uaxactún. Por lo tanto Río Azul parece pertenecer a la misma "zona cerámica" de Uaxactún. Las implicaciones completas de la "zona cerámica" serán tratadas en un futuro artículo de Robert L. Rands.

Al agrupar los tipos de la cerámica de Río Azul de acuerdo con la secuencia de Uaxactún (Smith and Gifford, 1959), resultan los siguientes complejos:

		<i>Total de tepalcates</i>
Complejo equivalente a Chicanel	Sierra Red: variedad jaspada sin nombre	
	Polvero Black: variante Polvero	3
Complejo equivalente a Tzakol	Triunfo Striated: variedad Triunfo y variedad sin nombre de modelado.	
	Balanza Black: variedad Balanza	
	Águila Orange: variedad Águila.	
	Dos Arroyos Orange Polychrome: variedad no especificada.	
	Silk Grass Fluted: variedad no especificada.	101
Complejo equivalente a Tepeu	Encanto Striated: variedad Encanto y variedad no especificada.	
	Tinaja Red: variedad Tinaja	
	Palmar Orange Polychrome: variedad Palmar.	
	Unnamed Cream Polychrome	
	Forma Tepeu 2 de Uaxactun.	
	Ximil Incised: variante Ximil.	65

Las siguientes formas de Uaxactún están representadas en los citados complejos (ver R. E. Smith, 1955: Cuadros 1 y 2): Las formas de Tzakol general, y las 36, 49, 53 (cajete de moldura basal) de las sub-fases de Tzakol 1-2, ocurren solamente en los tipos agrupados dentro del complejo equivalente a Tzakol. Las formas 86, 93, 95 y 97 ocurren solamente en aquellos

tipos agrupados dentro del complejo equivalente a Tepeu. Ninguna otra forma pudo identificarse en las colecciones.

*Comentario.* El muestrario total de los tepalcates es pequeño, pero parecen poder distinguirse tres complejos cerámicos en Río Azul. El complejo Preclásico equivalente a Chicanel está solamente esbozado, pero por la naturaleza tan distintiva, difundida y estandarizada del Chicanel, o Preclásico tardío del Petén, es muy probable que otras excavaciones en Río Azul puedan producir el complejo completo.

El complejo equivalente a Tzakol es a la vez estadística y cualitativamente el complejo más fuerte en la colección de Río Azul. Las formas que se reconocieron en los tipos Tzakol tienden a ser más tempranas en la fase de Uaxactún. Sin embargo ningún cajete de ángulo Z característico de Tzakol 1 ocurre en el tipo policromo. Aún más, no notamos ningún rasgo Teotihuacanoide u otros rasgos diagnósticos de Tzakol 3. Por lo tanto el complejo equivalente a Tzakol es probablemente más temprano que Tzakol 3, pero posiblemente abarca en tiempo los subcomplejos Tzakol 1 y 2.

El complejo equivalente a Tepeu de los tipos de cerámica es más difícil de precisar. Las formas reconocibles son todas de Tepeu 1, pero el tipo diagnóstico policromo es Tepeu 2. Aún más, el rojo monocromo y los tipos estriados de Tepeu tienen largas vidas en el período cerámico de Uaxactún y generalmente abarcan más de una subfase cerámica. Se encontró una figurilla del tipo Tepeu de Uaxactún en el Pozo 1, Grupo A. En Altar de Sacrificios, las figurillas no son más tempranas que el subcomplejo cerámico equivalente a Tepeu 2 temprano. Finalmente, no se encontraron en Río Azul tipos diagnósticos de Tepeu 3, a pesar de que se observaron muchos tepalcates Tepeu 3 en los grupos de montículos de habitación en Dos Lagunas (sitios BA-6, 7 y 8) a 27 kilómetros al suroeste. En consecuencia, parece probable que los tipos agrupados dentro del complejo equivalente a Tepeu en Río Azul abarcan el lapso ocupado por Tepeu 1 y 2 en Uaxactun.

#### *Mapa del sitio y notas arquitectónicas*

Río Azul (BA-21, ver mapa 1), se encuentra en la esquina noreste del Petén y sobre un cerro poco elevado a corta distan-

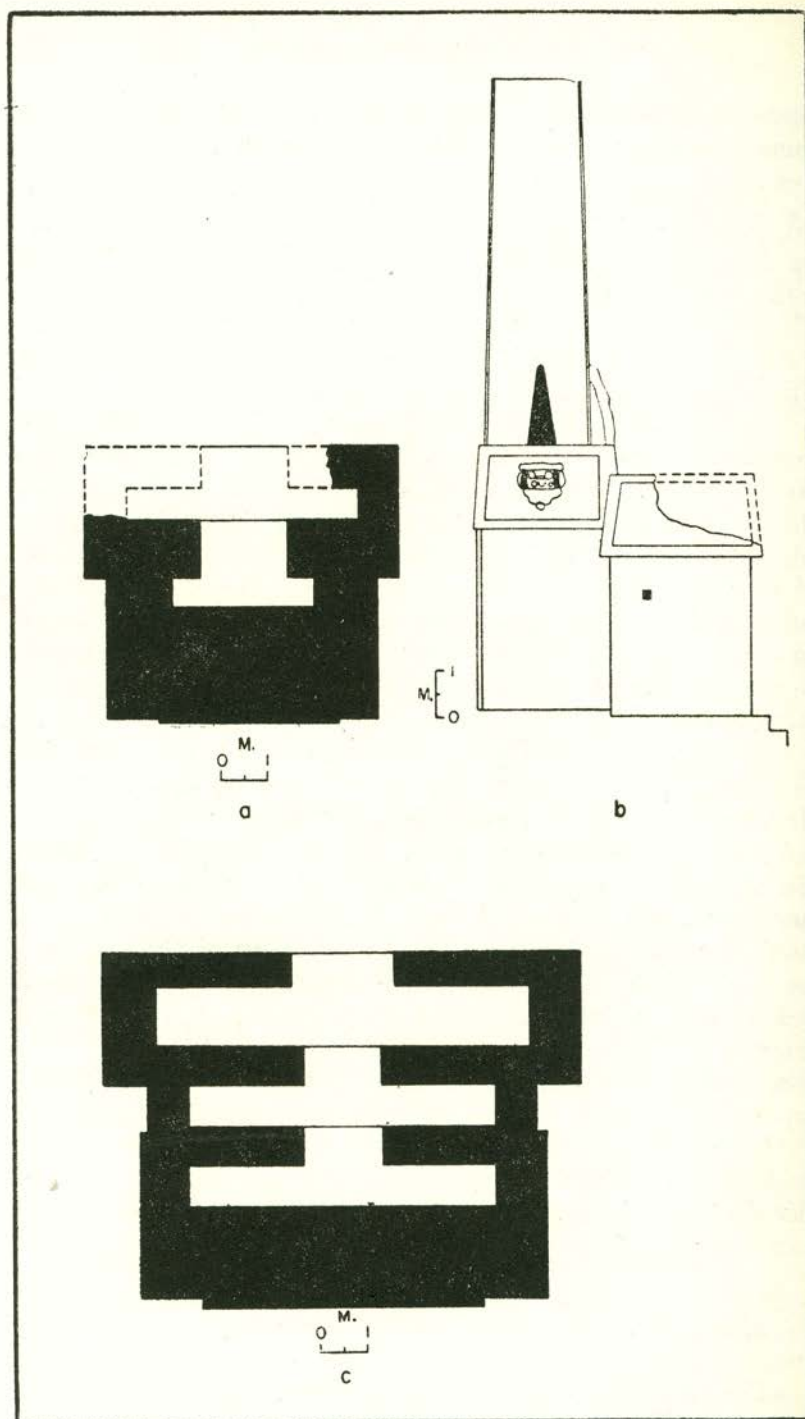
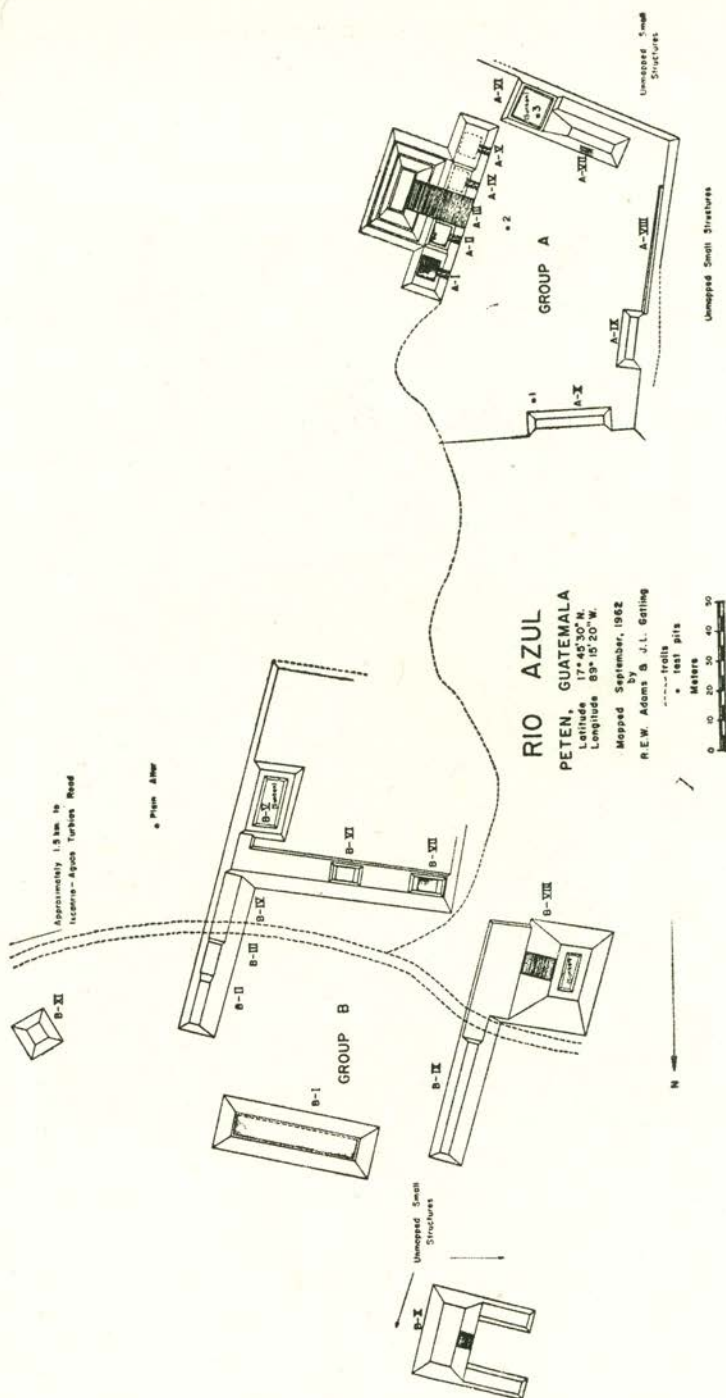


FIG. 1. Estructuras A-II y A-III: a) Plano de A-II; b) Elevación lateral y reconstrucción de un mascarón de estuco; c) Plano de A-III.



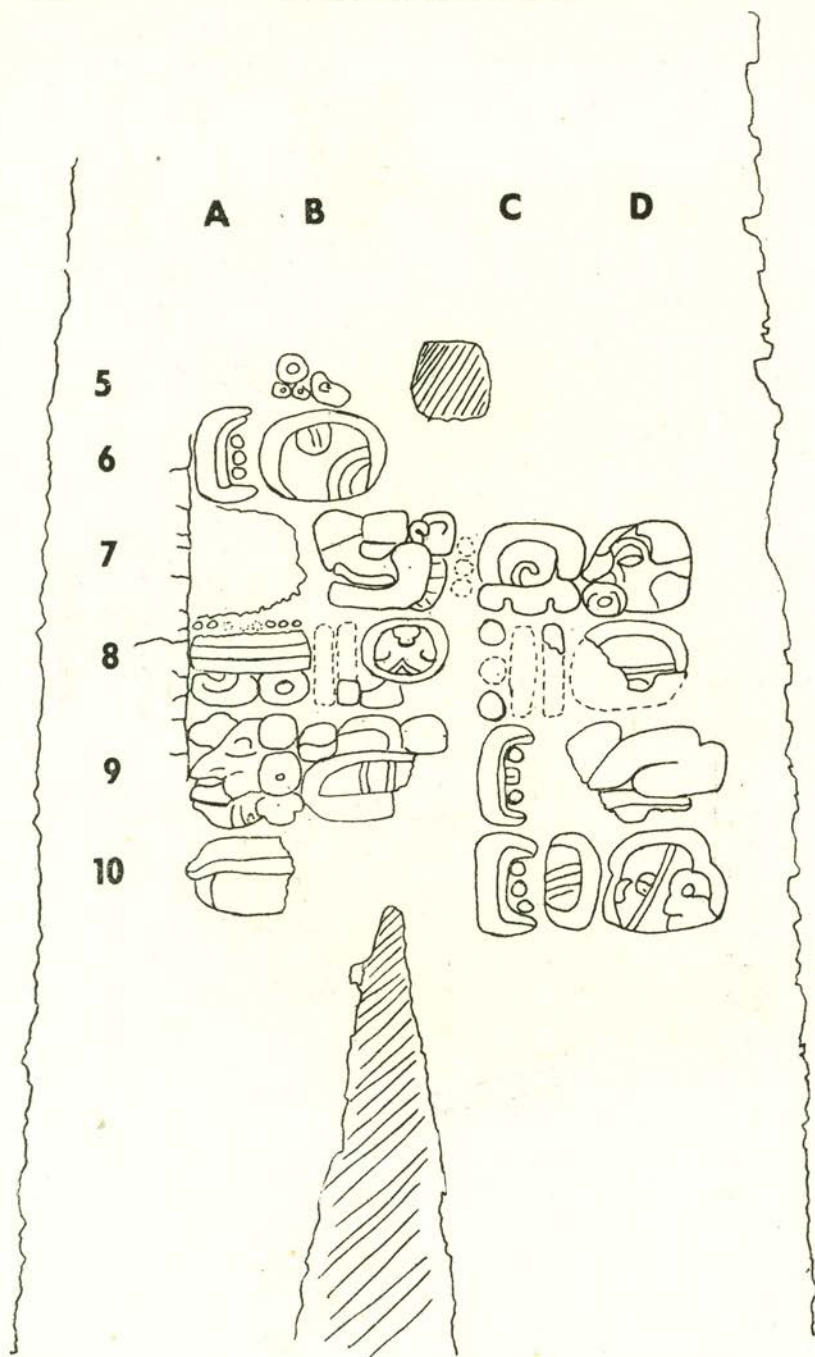


FIG. 2. De izquierda a derecha: muro de la escalera de A-III apenas visible; parte posterior y lado Norte de A-II, parte posterior de A-I.



### Mapa 2.





• FIG. 3 a. Jeroglíficos modelados en estuco sobre el lado Norte de la crestería de la estructura A-II.

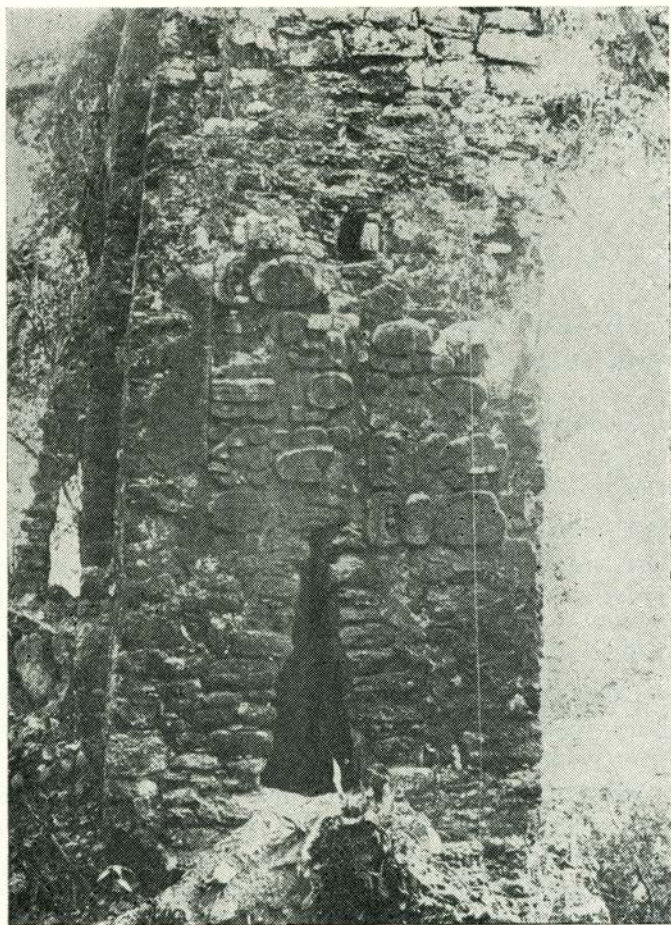


FIG. 3 b. Fotografía de los jeroglíficos modelados en estuco (ver Fig. 3a).

cia al norte del Bajo Azúcar. El sitio está orientado norte-sur a lo largo del cerro con eje de unos 15 grados al este del norte magnético. Hay dos grupos principales de grandes estructuras (mapa 2), que nombramos A y B, con pequeñas estructuras de tipo montículos de habitación diseminadas alrededor y asociadas a estos grupos.

El Grupo A está dominado por la mole del gran edificio compuesto por las Estructuras A-I y A-V (Fig. 2). La porción de la subestructura que soporta a cada superestructura está en un nivel diferente que el de su estructura contigua, y cada una aparentemente tiene su propia escalera a la que se llega desde el nivel de la plaza. Estas características justifican que se considere cada componente separadamente. La simetría es el rasgo que inmediatamente sobresale de la estructura compuesta. A-I y A-V se equilibran entre sí, tanto en plano como en elevación, como lo hacen las ligeramente más altas estructuras A-II y A-IV. Estas últimas lindan con la escalera y la subestructura del A-III, edificio que forma la masa central de todo el complejo. Varias medidas verticales están resumidas en la Tabla II.

Las superestructuras de A-IV y A-V están muy deterioradas así como la superestructura de A-I. La Estructura A-II está en buenas condiciones y conserva intactas su crestería y su cuarto posterior (Figs. 1a-b y 2). La crestería es del tipo 2 de Ruppert que consiste en dos paredes inclinadas juntas (Ruppert & Denison, 1943: p. 8). Uno de los rasgos más interesantes en este edificio es que tiene restos de dibujos modelados en estuco en su crestería y en el propio edificio. Una máscara remetida que se encuentra en el lado norte, puede reconstruirse (Fig. 1b), y otros fragmentos de estuco modelado en forma de volutas y pedazos de dibujos que no concuerdan entre sí, se hallan en otras partes de los muros exteriores de la superestructura. La orilla sur de la crestería, que queda protegida, conserva parte de una inscripción jeroglífica (Fig. 3), mientras que la parte posterior del templo y de la crestería conservan partes de una figura humana parada modelada en estuco (Fig. 4). Estos rasgos los comentaremos después. Restos de una figura humana sentada, modelada en estuco, son visibles al frente de la crestería, pero está muy deteriorada. Las secciones de estuco protegidas muestran que al menos parte del templo estaba pintado con hematites brillante rojo.



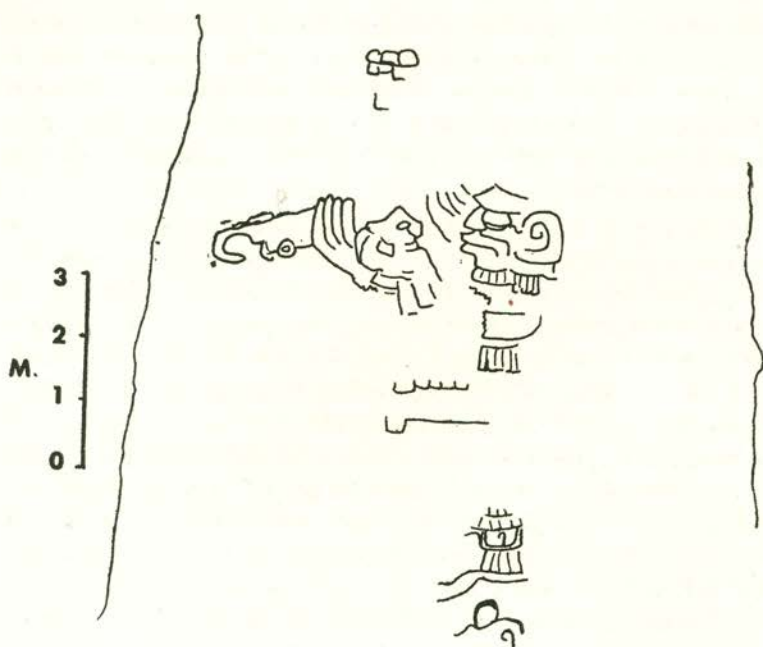


FIG. 4. Figura humana modelada en estuco sobre la fachada posterior de A-II.

La Estructura A-III constituye el elemento arquitectónico más alto de Río Azul, con una altura de 38 m. sobre el nivel del suelo. El templo tiene tres cuartos que se conservan erguidos hasta la altura del cierre de la bóveda en los extremos. La crestería aún en pie del A-II tiene 8 metros de alto. Una crestería restaurada de 10 m. para esta estructura mayor la haría uno de los más altos edificios de las tierras bajas mayas, 48 m. de altura. No se encontró estuco modelado en la superestructura, pero su altura sobre el dosel de la selva lo ha expuesto a lo peor de los elementos. La subestructura A-III muestra los restos arruinados de grandes mascarones a los lados de la parte superior de la escalera. Estos mascarones fueron modelados sobre un esqueleto de mampostería unido a la subestructura.

Las otras estructuras del Grupo A limitan la plaza a la que la estructura del templo compuesto hace frente. Estas consisten en plataformas que alguna vez soportaron edificios de mampostería aparentemente de planta rectangular y de muchos cuartos.

El Grupo B consiste en edificios orientados hacia la plaza, más dos estructuras aisladas. Dos de las estructuras son pequeños templos (B-VI y B-VII), y todo el resto del grupo consiste en destruidos edificios de múltiples cuartos. Dos cuadrángulos elevados (B-V y B-VIII) y un gran edificio aislado (B-I), son los más complejos y pesados de la última categoría.

Otras dos estructuras numeradas con el Grupo B, pero que claramente no forman parte de él, son una alta subestructura con un edificio de mampostería encima (B-XI), conjunto de 23 metros de altura, y un edificio más complejo (B-X), que posiblemente es un juego de pelota como se deduce de sus muros paralelos algo irregulares que están unidos a un tercer montículo, rasgo inusitado. Este patrón de juego de pelota, si B-X es tal, se conoce también por el recientemente descubierto sitio de Kinal (BA-23), a unos 10 km. al sur, con la diferencia de que las estructuras de Kinal son más obviamente un juego de pelota, y de que el tercer montículo asociado no está conectado con los muros paralelos. En Kinal, sin embargo, como en Río Azul, la escalera del tercer montículo parece dar acceso desde el patio a la parte superior del montículo.<sup>1</sup>

Las características de la mampostería son constantes en todos los edificios que se encuentran en pie. Estas características incluyen el uso de bloques de piedras rectangularmente cortados en diversos tamaños, más bien descuidadamente alineados y unidos con pesadas capas de mortero combinado con abundantes cantidades de lascas. Esto se ha definido como mampostería de lajas en Uaxactún, y el uso frecuente de lascas es característico de fines del Período Clásico Temprano en ese lugar (A. L. Smith, 1950: p. 70).

Estilísticamente la arquitectura y su composición es del estilo del Petén en la mayoría de sus características, en oposición al estilo Río Bec del cercano Quintana Roo. Esta afiliación se muestra en detalles tales como la ligera proyección de la parte central del muro posterior (A-I, -II y -III) y los muros laterales remetidos en la planta de A-III (Fig. 1c de Ruppert y Denison: *ob. cit.*, p. 7).

Si aceptamos la clasificación convencional de estructuras de múltiples cuartos como teniendo una función residencial y administrativa, "palacios", y las estructuras de pequeños cuar-

<sup>1</sup> El señor Ian Graham está preparando un trabajo sobre Kinal que publicará el M.A.R.I. de la Universidad de Tulane.



tos situadas en lo alto de subestructuras piramidales como "templos", entonces hay una división funcional definida entre los grupos de este sitio. En el Grupo A predomina la pesada subestructura que soporta templos, mientras que el Grupo B consiste principalmente de edificios de múltiples cuartos, "palacios", alineados en cuadrángulos o simples filas.

TABLA II  
MEDICIONES VERTICALES DE LA ARQUITECTURA

	<i>Del suelo al cierre de la bóveda</i>	<i>Altura de la crestería</i>	<i>Altura de los cuartos</i>	<i>Altura total de la estructura</i>
A-I				
A-II	11.9 m. (frente)	8 m.	3.7 m. (fondo)	20.6 m.
A-III	28.6 m. (frente)			
	29.3 m. (medio)			
	38.0 m. (fondo)		3.25 m.	38.0 m.
B-I				9.5 m.
B-V				10.0 m.
B-VII				10.0 m.
B-VIII				15.0 m.
B-X				10.1 m.
B-XI				23.0 m.

*Los dibujos en estuco modelado de la Estructura A-II.* El mascarón en el panel remetido del lado norte de A-II puede reconstruirse enteramente (Fig. 1b). El panel muestra vestigios de un dibujo de estuco circundante que se conservó alrededor del panel remetido semejante, en el lado sur del edificio. El dibujo restaurado muestra una máscara de frente, de ojos saltones y colmilluda. La máscara está enmarcada con un medallón redondeado y descendente, y muestra cierta semejanza con las representaciones de Tlaloc en Teotihuacán, pero la semejanza no es suficiente para hacer una identificación.

La figura sentada al frente de la crestería está demasiado destruida como para hacer comentarios sobre ella. La figura humana de la parte posterior del edificio y de la crestería está modelada en bajo relieve de estuco (Fig. 4). Está muy deteriorada, pero puede apreciarse a una persona con el cuerpo de frente y la cara volteada de perfil hacia la izquierda del observador. Aparentemente sale de la boca de la figura una voluta de la palabra. Puede verse que la figura sostiene en la mano una pequeña cabeza frente a su cara, a pesar de que el



brazo desapareció en su mayor parte. Restos de volutas de estuco y detalles del vestigio indican que la figura principal estaba vestida con atuendo ceremonial similar al que se ha encontrado en las representaciones de estelas. Finalmente, en la base del muro hay restos de por lo menos una y posiblemente dos cabezas de serpiente sobre las que parece que la figura humana está parada o sentada. La orejera de la figura principal es del tipo de voluta. Desgraciadamente la figura está demasiado dañada en las zonas principales, lo que no permite datarla estilísticamente por el método de Proskouriakoff (1950), a pesar de que la impresión general de Adams es de que es antigua.

Finalmente, en el lado sur del techo hay vestigios de un texto jeroglífico consistente en 18 glifos parciales o completos (Figs. 3a-b). Calculando el espacio ocupado por los glifos existentes y el espacio total disponible en el lado de la crestería, se estima que el texto completo se componía de aproximadamente 44 glifos. La disposición aquí, como en la mayoría de los textos mayas, es por pares de columnas verticales de glifos, consistiendo el texto de cuatro columnas en total. La división de columnas por pares, está claramente indicada por un espacio regular, en contraste con lo cerca que se encuentran los glifos de las columnas que forman el par.

Los glifos fueron numerados de acuerdo con el sistema de Morley que consiste en poner letras para las columnas verticales y números para las filas horizontales. Se asignaron los números como si el texto original estuviera completo, comenzando con B6.

No se ha hecho el desciframiento de los glifos a pesar de que el texto se envió a J. E. S. Thompson y Linton Satterthwaite, ya que ambos especialistas concuerdan en que los glifos son de estilo antiguo pero que no pueden decir mucho más.

### *Discusión e interpretación*

Río Azul es un pequeño centro ceremonial, pero contiene una estructura de templo impresionantemente grande y compleja. Sobre la base de la cerámica, el sitio tuvo aparentemente ocupaciones en el Preclásico Tardío, el Clásico Temprano y el Clásico Tardío. Sin embargo la arquitectura y la cerámica son

abrumadoramente del Clásico Temprano. Con menor seguridad, los glifos de estuco y las figuras humanas de la Estructura A-II, estilísticamente son también del Clásico Temprano. No se encontró ninguna escultura en piedra sino únicamente un altar pequeño y liso. Río Azul es probablemente un sitio de un solo periodo, en términos de mayores actividades, que manifiesta una compleja actitud en lo arquitectónico, artístico y, por inferencia, en lo social.

Interpretativamente, la ausencia de estelas y monumentos esculpidos en general puede posiblemente explicarse por la ocurrencia del texto glífico y de las figuras humanas modeladas en estuco de la Estructura A-II. Proskouriakoff (1960) ha demostrado que las figuras humanas esculpidas en monumentos de piedra en el área de las Tierras Bajas Mayas, probablemente representan jefes temporales. Consecuentemente, las figuras con rico ropaje representadas en los murales y el estuco, probablemente sean miembros del mismo grupo dirigente que se cree haber sido teocrático. Tanto los trabajos de Proskouriakoff como de Kelley (1962) han demostrado que probablemente había, en efecto, un principio dinástico entre estos dirigentes de la sociedad Maya Clásica. Proskouriakoff ha mostrado además (obra citada) que los textos en los mismos monumentos de piedra probablemente se refieran a eventos históricos de actualidad durante los "reinos" de esos teócratas. Los monumentos, con sus figuras humanas y textos, eran pues conmemorativos. Sin duda los murales de Bonampak cumplen la misma, aunque quizá más elaborada, función. Es también sabido que esos monumentos y templos fueron reverenciados en tiempos antiguos como lo evidencia el hecho de que el copal fuera quemado delante y dentro de ellos. El quemar incienso estaba invariablemente conectado con las ceremonias religiosas en Mesoamérica prehispánica y por lo tanto queda sugerido que los jefes representados en los monumentos fueron también reverenciados. Una composición común del tema de una estela es que la figura humana se encuentra en el frente del monumento, con textos jeroglíficos en los cantos. Ocasionalmente las figuras humanas se encuentran en las dos caras de los monumentos de piedra.

La Estructura A-II muestra los restos de figuras humanas en las dos caras de la crestería y los restos de textos jeroglíficos en uno de los cantos. Aún sin afirmar que en el otro canto también hubiera habido un texto jeroglífico, la crestería de la



Estructura A-II es bastante análoga a los monumentos esculpidos. W. R. Coe (1962: p. 494) ha hecho hincapié en que en Tikal los monumentos están generalmente asociados a los templos. En otras palabras, los templos y los monumentos asociados, juntos forman significativos complejos rituales conmemorativos. Esta asociación sin duda puede aplicarse a otros sitios de las Tierras Bajas Mayas, e indicaría que la sugerida función conmemorativa de las estelas puede también extenderse a sus templos asociados. M. D. Coe ha sugerido que muchos templos Clásicos Mayas pueden ser conmemorativos en un sentido funerario (1956), lo que la evidencia que cita y la de recientes excavaciones, parecen confirmar.\*

Se sugiere entonces que la mejor manera de interpretar la presencia y naturaleza de los motivos de estuco de la Estructura A-II, es que el templo tiene una función conmemorativa análoga a la sugerida por Proskouriakoff para las estelas, y además que el templo es conmemorativo de un teócrata específico. Que A-II sea o no también un monumento funerario, es un problema que no puede resolverse sin excavaciones intensivas. El predominio de simbolismo religioso en las representaciones de la estela, y también en la representación de la figura humana en la parte posterior de A-II en Río Azul, sugiere que un carisma de divinidad estaba asociado a estos jefes. Llevándolo más lejos, se sugiere que el estatuto de la clase dirigente durante el Clásico Maya era al menos semidivino. Esto puede explicar parcialmente el culto a los monumentos de los dirigentes y el uso de su templo durante su vida y después de su muerte. La grandiosa estructura compuesta de Río Azul puede representar a un grupo dirigente, quizá un grupo de parientes, tal como un clan o familia extendida, o quizá represente una sucesión de dirigentes dinásticos. Si estas sugerencias son correctas, entonces la ausencia de monumentos de piedra esculpida en muchos centros ceremoniales de las Tierras Bajas Mayas, puede ser parcialmente explicada por el hecho de que las funciones conmemorativas se expresan principalmente en monumentos arquitectónicos. Aún más, puede ser que a muchos de

---

\* El más extraordinario ejemplar de arquitectura monumental materialmente semejante a las estelas, se encuentra en el sitio de Nucuchich, en donde una torre de alrededor de 7 m. de alto tiene vestigios de una figura humana gigantesca modelada en estuco. Parece un intento de reproducir una estela en forma arquitectónica. Marquina, 1964: foto 339).



los sitios más pequeños no se permitiera fácilmente el acceso a los artistas expertos necesarios para la creación de una estela. Sin embargo, no conocemos los factores relativos de prestigio que hayan operado, y puede ser también que la arquitectura tuviera aún más prestigio, o a lo menos fuera más esencial que un monumento de piedra, para los propósitos conmemorativos.

Parece que Río Azul estaba en eclipse en el período Clásico Tardío. No se encontró arquitectura y la cerámica es relativamente escasa. Quizá se debiera a factores políticos. En todo caso, parece que Río Azul fue abandonado significativamente antes de que finalizara el Clásico Tardío en el resto de las Tierras Bajas Centrales. La cerámica de los montículos de habitación alrededor de Dos Lagunas (sitios BA-7, 8 y 9) fechados hacia muy al final del Clásico Tardío (Tepeu 3) indica que la población del Clásico Maya estaba todavía en el área general. La ocupación Postclásica no está indicada para esta región del noreste, la que presumiblemente fue abandonada alrededor de 900 D. C. y quedó deshabitada hasta nuestros días.

### *El mapa regional*

Todos los datos de este mapa los proporcionó el señor Gatling y son el resultado de un reconocimiento minucioso hecho por los geólogos de la Sun Oil Company. Durante el reconocimiento de sus concesiones, los geólogos anotaron cada grupo de montículos que fueron encontrando; y estos grupos están indicados en el mapa por áreas circundadas. Las ruinas principales, en el sentido de que obviamente se trata de extensa arquitectura ceremonial, se anotaron con triángulos en el mapa. La mayoría de los grupos de montículos no han sido reconocidos por arqueólogos, y por lo menos dos, y quizá cuatro de las ruinas principales, son nuevas. Río Azul (BA-21) y Kinal (BA-23) no se habían reportado con anterioridad. Un lugar llamado Las Ruinas (BA-15) que según el señor Gatling estaba en una elevación del terreno que actualmente se encuentra dentro del Bajo Azúcar, tiene grandes edificios aún en pie. Es posible que éstos y otras ruinas mayores sin nombre que se encuentran hacia el oeste (BA-14) sean sitios ya visitados, pero

no publicados por Merwin y Tozzer (Tozzer, 1913: p. 149). Finalmente la gente del señor Gatling localizó con exactitud el gran sitio de "La Honradez" (BA-26) en términos de longitud y latitud. Esto no se había hecho con anterioridad.

La multitud de grupos de montículos menores obviamente exige un nuevo sistema para denominar los sitios en el Petén. Es bien claro que la antigua costumbre de darles nombres locales a las ruinas cercanas no es adecuada cuando se trata de un gran número de ruinas. Se ha pensado usar algo como el sistema que se usa en Norteamérica, con el cual los sitios se denominan con dos letras que representan el distrito en que se encuentran, y los lugares dentro del distrito se numeran por series. Sin embargo, el Petén está demasiado deshabitado y las divisiones políticas, los municipios, son demasiado pocos y alejados entre sí, y tienden a ser mal definidos. Se ha decidido que, tomando un prefijo de dos letras de un rasgo topográfico característico de la localidad y numerando los sitios en series, nuestros propósitos quedan cumplidos. El Bajo Azúcar es el rasgo topográfico más sobresaliente del noreste del Petén, y por eso los sitios dentro de su área y sus alrededores llevan prefijo BA. Esto no impide el uso de los nombres de los lugares como se hizo al principio, pues parece deseable retener esta costumbre para los sitios mayores, así el sitio BA-21 conservará su nombre de Río Azul. Sin embargo, para los grupos de montículos menores parece muy deseable fijar un medio más sistemático de designación.

Necesariamente el sistema de designación es más bien arbitrario en cuanto a cuál prefijo topográfico debe asignarse a un sitio, especialmente cuando se encuentra localizado entre dos rasgos topográficos. Esta no es una objeción seria, sin embargo, ya que el sistema es meramente convencional y no pretende designar variaciones regionales en la arquitectura, la cerámica o cualquier cosa de naturaleza culturo-histórica.

Como complemento de la información relativa al mapa, es cierto que no están anotados todos los sitios del área del Bajo Azúcar. Por ejemplo, Trinidad Pech, el descubridor de Río Azul, nos informó de otro sitio cercano y nos mostró alguna cerámica que recogió de un cuarto aún en pie. Sin embargo, creemos que podemos considerar que por lo menos quizá el 60% de todos los grupos de montículos en la región del Bajo Azúcar están representados en el mapa. El área total que apa-



rece en el mapa regional es aproximadamente de 1,800 km.<sup>2</sup>. Restando a este total el área que más o menos ocupa el propio Bajo Azúcar, 400 km.<sup>2</sup> de tierra obviamente inhabitable, quedan aproximadamente 1,400 km.<sup>2</sup>. Probablemente esta es tierra propicia para propósitos agrícolas. Asumiendo que el área contiene aproximadamente 40% más de grupos de montículos no reportados en el reconocimiento geológico, esto significaría un total de unos 43 grupos de montículos en el área de los que 25 aparecen en el mapa. Estos grupos de montículos probablemente representan aldeas en algunos casos y en otros solamente caseríos para familias extendidas.

No se puede hacer una estimación de la población sin estudios más detallados. Hay cinco sitios mayores conocidos con la probabilidad de otro más no reportado al noreste de Río Azul. Obviamente las inferencias basadas sobre las frecuencias de tipos de poblado no pueden tener ningún significado hasta que sepamos los períodos de ocupación y la extensión de cada uno de los sitios involucrados. Trabajos intensivos en la región del Bajo Azúcar nos proporcionarían seguramente datos sobre las interrelaciones a través del tiempo entre los grupos pequeños y los centros mayores, del tipo de los que se lograron con el valioso estudio de Bullard (1960).



TABLA I

## ANÁLISIS DE TIPO Y VARIEDADES DE LA CERAMICA DE RIO AZUL

	<i>Grupo B</i> <i>Colección</i> <i>de la su-</i> <i>perficie</i>	<i>Pozo</i> <i>1</i>	<i>Grupo A</i> <i>Pozo</i> <i>2</i>	<i>Pozo</i> <i>3</i>	<i>Grupo A</i> <i>Total</i>
Triunfo Striated: variedad Triunfo .	6	..	..	..	..
Triunfo Striated: variedad modelada sin nombre .....	2	..	..	..	..
Encanto Striated: variedad Encanto	1	..	..	..	..
Encanto Striated: variedad no espe- cificada .....	5	1	3	17	21
Sierra Red: variedad jaspeada sin nombre .....	1	..	..	1	1
Tinaja Red: variedad Tinaja .....	3	..	..	..	..
Polvero Black: variedad Polvero ..	..	..	..	1	1
Balanza Black: variedad Balanza ..	6	..	..	..	..
Aguila Orange: variedad Aguila ...	56	8	6	2	16
Dos Arroyos Orange Polychrome: variedad no especificada .....	9	5	..	..	5
Palmar Orange Polychrome: varie- dad Palmar .....	7	..	..	..	..
Unnamed Cream Polychrome: forma Tepeu 2 .....	1	..	..	..	..
Ximil Incised: variedad Ximil .....	10	..	3	15	18
Silk Grass Fluted: variedad no espe- cificada .....	1	..	..	..	..
Total de las colecciones de los gru- pos .....	107	..	..	..	62
Total de todas las colecciones:					169

NOTA: Una figurilla hecha en molde del tipo "tocado elevado" de la fase Tepeu de Uaxactun, se encontró en el Pozo 1, Grupo A.

## BIBLIOGRAFÍA

- ADAMS, R. E. W. 1962. The ceramic sequence at Altar de Sacrificios and its implications. XXXVth International Congress of Americanists. México.
- BULLARD, W. R., Jr. 1960. Maya settlement pattern in northeastern Petén, Guatemala. *American Antiquity* 25, núm. 3:355-373. Salt Lake City.
- COE, W. R. 1962. A summary of excavation and research at Tikal, Guatemala: 1956-61. *American Antiquity* 27, núm. 4:479-507. Salt Lake City.
- COE, M. D. 1956. The funerary temple among the classic Maya. *Southwestern Journal of Anthropology* 12:387-493. Albuquerque.
- KELLEY, David H. 1962. Glyphic evidence for a dynastic sequence at Quirigua, Guatemala. *American Antiquity* 27, núm. 3. Salt Lake City.
- PROSKOURIAKOFF, T. 1950. A study of classic Maya sculpture. *Carnegie Institution of Washington*, Publication 593. Washington, D. C.
- 1960. Historical implications of a pattern of dates at Piedras Negras, Guatemala. *American Antiquity*, vol. 25, núm. 4. Salt Lake City.
- RUPPERT, K., and J. H. DENISON, Jr. 1943. Archaeological Reconnaissance in Campeche, Quintana Roo, and Petén. *Carnegie Institution of Washington*, Publication 543. Washington, D. C.
- SMITH, A. L. 1950. Uaxactun, Guatemala: Excavations of 1931-1937. *Carnegie Institution of Washington*, Publication 588. Washington, D. C.
- SMITH, R. E. 1955. Ceramic Sequence at Uaxactun, Guatemala. *Middle American Research Institute*, Publication 20. New Orleans.
- and J. C. GIFFORD. 1959. (Mimeografiado). A Check List of Prehistoric Maya Pottery Types and Varieties. Revised Preliminary Draft, September 1959. Cambridge.
- , G. R. WILLEY, and J. C. GIFFORD. 1960. The Type-variety Concept as a basis for the Analysis of Maya Pottery. *American Antiquity*, vol. 24, núm. 2. Salt Lake City.
- TOZZER, A. M. 1913. A Preliminary Study of the Ruins of Nakum, Guatemala. *Memoirs of the Peabody Museum*, vol. 5, núm. 3. Cambridge.